



## Human Rights Due Diligence Report 2025

รายงานการตรวจสอบสิทธิมนุษยชนอย่างรอบด้าน ประจำปี 2568

บริษัท ทริพลี ไอ โลจิสติกส์ จำกัด (มหาชน) และบริษัทย่อย



## คำนิยามในรายงานฉบับนี้

### “บริษัทฯ”

หมายถึง บริษัท ทริเพิล ไอ โลจิสติกส์ จำกัด (มหาชน)

### “บริษัทย่อย”

หมายถึง บริษัทที่ บริษัท ทริเพิล ไอ โลจิสติกส์ จำกัด (มหาชน) ถือหุ้นเกินร้อยละ 99 ได้แก่

- บริษัท ทริเพิล ไอ แอร์ เอ็กซ์เพรส จำกัด
- บริษัท เอเชีย กราวด์ เซอร์วิส จำกัด
- บริษัท ทริเพิล ไอ มารีไทม์ เอเยนซีส์ จำกัด
- บริษัท ทริเพิล ไอ ซัพพลายเชน จำกัด
- บริษัท ฮาซเคมี โลจิสติกส์ แมนเนจเม้นท์ จำกัด
- บริษัท ดีจี แพลคเกจจิ้ง (ประเทศไทย) จำกัด

รวมเรียกว่า

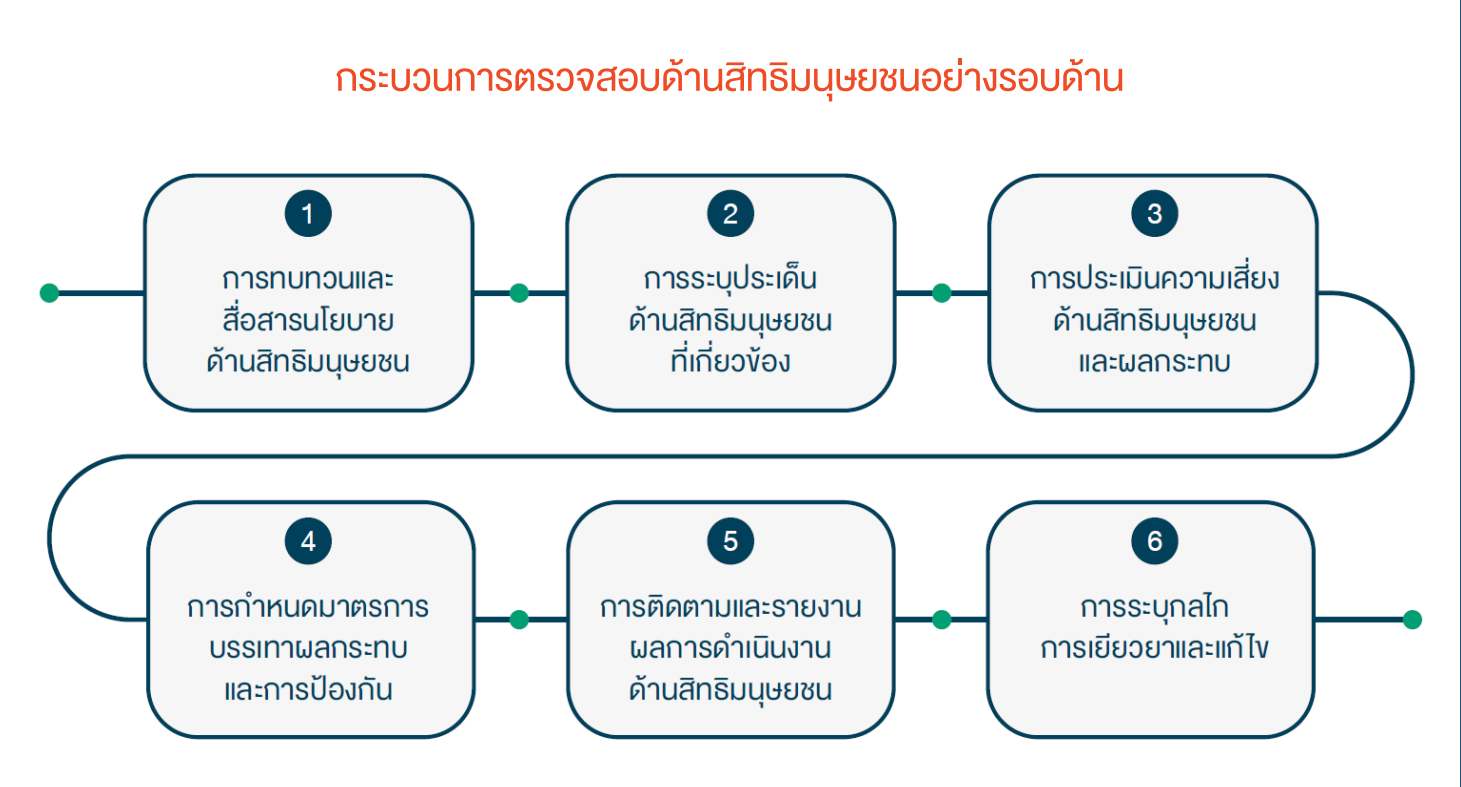
“กลุ่มบริษัท”



# กระบวนการตรวจสอบด้านสิทธิมนุษยชนอย่างรอบด้าน (Human Rights Due Diligence : HRDD)

กลุ่มบริษัทได้ดำเนินการตรวจสอบด้านสิทธิมนุษยชนอย่างรอบด้าน ซึ่งเป็นกระบวนการบริหารความเสี่ยงที่ดำเนินงานอย่างต่อเนื่องทุกปี ให้สอดคล้องกับนโยบายและแนวปฏิบัติด้านสิทธิมนุษยชนขององค์กร เพื่อป้องกันและหลีกเลี่ยงการละเมิดสิทธิมนุษยชน ซึ่งครอบคลุมถึงการต่อต้านการค้ามนุษย์ การไม่ใช้แรงงานบังคับและแรงงานเด็ก โดยยึดหลักการดำเนินงานที่เคารพสิทธิเสรีภาพและความเสมอภาค ไม่ให้มีการคุกคามทุกรูปแบบและการไม่แบ่งแยกหรือเลือกปฏิบัติต่อความแตกต่างทั้งด้านเชื้อชาติ สัญชาติ ศาสนา สีดวง อายุ เพศ เพศวิถี ความพิการ ภาษา สถาบันการศึกษา ความเห็นทางการเมือง โดยเฉพาะในกลุ่มเปราะบาง เช่น สตรี เด็ก ผู้พิการ ผู้สูงอายุ

ซึ่งมีการกำหนดขอบเขตการประเมินประเด็นความเสี่ยงด้านสิทธิมนุษยชนและผลกระทบที่อาจเกิดขึ้นจากทุกกิจกรรมทางธุรกิจของกลุ่มบริษัท ทั้งจากธุรกิจที่กำลังดำเนินอยู่ในปัจจุบันและโครงการที่อาจเกิดขึ้นในอนาคต ครอบคลุมผู้มีส่วนได้เสียทุกกลุ่มทั้งภายในและภายนอกองค์กร โดยได้เปรียบเทียบกับมาตรฐานด้านสิทธิมนุษยชนของบริษัทอื่นในกลุ่มผู้ให้บริการด้านโลจิสติกส์ เพื่อระบุมาตรการบรรเทาผลกระทบที่เหมาะสมกรณีเกิดเหตุการณ์ละเมิดด้านสิทธิมนุษยชนและกำหนดแนวทางป้องกันไม่ให้เกิดความเสี่ยง เพื่อบรรลุเป้าหมายในการเป็นองค์กรที่ปราศจากการละเมิดสิทธิมนุษยชนตลอดห่วงโซ่คุณค่าธุรกิจของกลุ่มบริษัท





# เกณฑ์การประเมินความเสี่ยงด้านสิทธิมนุษยชน

กลุ่มบริษัทดำเนินการประเมินประเด็นด้านสิทธิมนุษยชนเพื่อจัดลำดับความเสี่ยง โดยใช้เกณฑ์ดังนี้

**เกณฑ์แรก :** เกณฑ์ระดับความเป็นไปได้ (Likelihood) พิจารณาจากโอกาสที่จะเกิด

แบ่งเป็น 4 ระดับ ได้แก่

1 ต่ำ 2 ปานกลาง 3 สูง 4 สูงมาก

| ระดับความเป็นไปได้ | โอกาสที่จะเกิด                |
|--------------------|-------------------------------|
| 1 ต่ำ              | เกิดขึ้น 0-4 ครั้งในเวลา 5 ปี |
| 2 ปานกลาง          | เกิดขึ้น 1-2 ครั้งต่อปี       |
| 3 สูง              | เกิดขึ้น 1-2 ครั้งต่อเดือน    |
| 4 สูงมาก           | เกิดขึ้น 1-2 ครั้งต่อสัปดาห์  |

**เกณฑ์ที่สอง :** เกณฑ์ระดับผลกระทบ (Impact Level) พิจารณาจาก

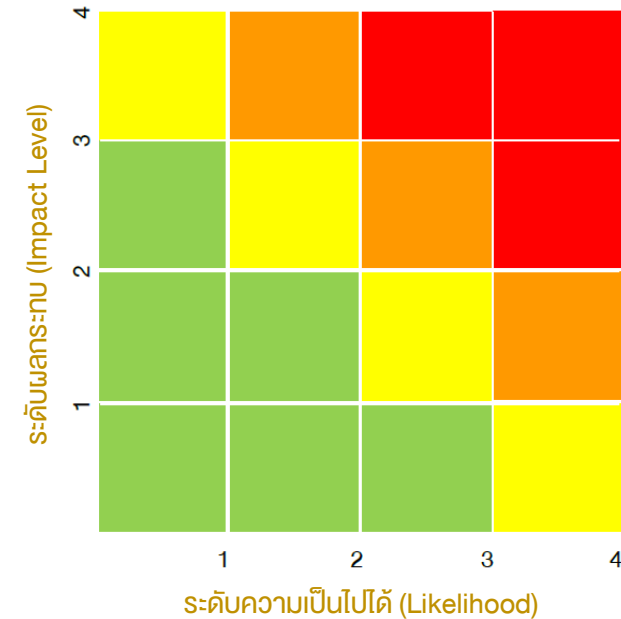
ความรุนแรงของผลกระทบ ขอบเขตของผลกระทบ และความสามารถในการเยียวยา

แบ่งเป็น 4 ระดับ ได้แก่

1 ต่ำ 2 ปานกลาง 3 สูง 4 สูงมาก

หมายเหตุ: กลุ่มบริษัทได้มีการทบทวนเกณฑ์การประเมินความเสี่ยงให้เหมาะสมกับลักษณะการประกอบธุรกิจ โดยได้ศึกษาแนวทางการชี้บ่งอันตรายและประเมินความเสี่ยง ศูนย์บริหารความปลอดภัย อาชีวอนามัยและสิ่งแวดล้อม มหาวิทยาลัยมหิดลและนำมาปรับใช้ในปี 2567

## ตารางประเมินความเสี่ยง



## ระดับความเสี่ยง

**สูงมาก**

ระดับความเสี่ยงที่ยอมรับไม่ได้

ต้องพิจารณาเพิ่มมาตรการในการบริหารจัดการทันที เพื่อลดระดับความเสี่ยงให้อยู่ในระดับที่ยอมรับได้

**สูง**

ระดับความเสี่ยงที่เริ่มรับไม่ได้

ต้องพิจารณาเพิ่มมาตรการในการบริหารจัดการ เพื่อลดระดับความเสี่ยงให้อยู่ในระดับที่ยอมรับได้

**ปานกลาง**

ระดับความเสี่ยงเฝ้าระวัง

เป็นระดับที่ยังสามารถรับได้

**ต่ำ**

ระดับความเสี่ยงที่ยอมรับได้

ซึ่งมีมาตรการเพียงพอที่จะรับมือกับความเสี่ยง

## แกนแนวคิด : เกณฑ์ระดับผลกระทบ (Impact Level)

### พิจารณาจากความรุนแรงของผลกระทบ ขอบเขตของผลกระทบ และความสามารถในการเยียวยา

| ระดับผลกระทบ | ความรุนแรงของผลกระทบ  |  |  |   |  |   |   |   | ขอบเขตของผลกระทบ   | ความสามารถในการเยียวยา          |
|--------------|---|--|--|---|--|---|---|---|--|---------------------------------|
|              | สุขภาพและความปลอดภัยของพนักงาน  | ชื่อเสียงองค์กร  | ความต่อเนื่องของการดำเนินงาน   | ระบบการดำเนินงาน  | การปฏิบัติตามกฎหมาย  | ผลกระทบต่อลูกค้า / ผู้ถือหุ้น   | ผลกระทบต่อสิ่งแวดล้อม   | ผลกระทบต่อชุมชน   |  |                                 |
| 1 ต่ำ        | ได้รับบาดเจ็บจนต้องปฐมพยาบาล  | ไม่ส่งผลกระทบต่อชื่อเสียงของบริษัทหรือบริษัทฯ ไม่ได้รับการร้องเรียนจากผู้มีส่วนได้เสีย   | การดำเนินธุรกิจขัดข้องไม่เกิน 12 ชั่วโมง หรือไม่มีผลกระทบกับกระบวนการทำงาน                                 | ระบบล่มหรือขัดข้องแต่สามารถแก้ไขได้ทันในเวลาที่กำหนด                                  | ไม่มีประเด็นปัญหาด้านการปฏิบัติตามกฎหมาย แต่อาจเป็นการกระทำที่ขัดต่อจริยธรรม | ลูกค้าหรือผู้ถือหุ้น เกิดข้อกังวลและสอบถามข้อมูลกับบริษัทฯ                        | มีผลกระทบต่อสิ่งแวดล้อม และใช้เวลาไม่เกิน 1 ปี ในการบรรเทาฟื้นฟูให้กลับสภาพเดิม | ไม่มีผลกระทบหรือมีผลกระทบต่อชุมชนเล็กน้อย   | ไม่มีผู้ได้รับผลกระทบ  | ใช้เวลาไม่เกิน 1 ปี ในการฟื้นฟู |
| 2 ปานกลาง    | ได้รับบาดเจ็บจนต้องเข้ารับการรักษาจากแพทย์ แต่ไม่ต้องพักรักษาใน sw. (OPD) | เกิดข่าวในแง่ลบเป็นวงกว้างในสื่อสาธารณะทั้งในประเทศและต่างประเทศ ทั้งออนไลน์และออฟไลน์ หรือมีประเด็นเกี่ยวกับการทุจริต โดยใช้เวลาในการกอบกู้ชื่อเสียงกลับมาได้ภายใน 48 ชั่วโมง   | การดำเนินธุรกิจขัดข้อง 24 ชั่วโมง หรือมีผลกระทบกับกระบวนการทำงาน   | ระบบล่มหรือขัดข้อง และไม่สามารถแก้ไขได้ในเวลาที่กำหนด                                 | บริษัทฯ อาจได้รับการเตือนหรือต้องส่งเอกสารหลักฐานให้กับผู้มีอำนาจตรวจสอบ     | คณะกรรมการบริษัท หรือผู้บริหารต้องออกมาชี้แจงข้อเท็จจริง                          | มีผลกระทบต่อสิ่งแวดล้อม และใช้เวลา 1-2 ปี ในการบรรเทาฟื้นฟูให้กลับสภาพเดิม      | มีผลกระทบจนชุมชนร้องเรียนมาที่บริษัทฯ เป็นสายลักษณะอักษร  | กระทบต่อผู้มีส่วนได้เสีย 1-2 กลุ่ม และ/หรือกระทบบุคคลแต่ละกลุ่มน้อยกว่า 1%       | ใช้เวลา 1-2 ปี ในการฟื้นฟู      |
| 3 สูง        | ได้รับบาดเจ็บหนักจนต้องพักรักษาใน sw. (IPD)                               | เกิดข่าวในแง่ลบเป็นวงกว้างในสื่อสาธารณะทั้งในประเทศและต่างประเทศ ทั้งออนไลน์และออฟไลน์ หรือมีประเด็นเกี่ยวกับการทุจริต โดยใช้เวลาในการกอบกู้ชื่อเสียงกลับมาได้มากกว่า 48 ชั่วโมง | การดำเนินธุรกิจขัดข้อง 1-3 วัน หรือไม่สามารถส่งมอบ / ส่งงานให้กับหน่วยงานที่เกี่ยวข้องได้ทันตามกำหนด       | ระบบของหน่วยงานสนับสนุน (Back Office) ไม่สามารถแก้ไขหรือกู้กลับมาได้ภายในเวลาที่กำหนด | บริษัทฯ ถูกตรวจสอบจากผู้มีอำนาจตรวจสอบและพบว่ามีความผิด และ/หรือถูกลงโทษ     | บริษัทฯ อาจต้องระงับข้อพิพาทกับลูกค้าหรือผู้ถือหุ้น ก่อนจะมีการดำเนินการตามกฎหมาย | มีผลกระทบต่อสิ่งแวดล้อม และใช้เวลา 3-5 ปี ในการบรรเทาฟื้นฟูให้กลับสภาพเดิม      | มีผลกระทบจนชุมชนร้องเรียนเป็นสายลักษณะอักษร และถูกดำเนินการตรวจสอบจากหน่วยงานกำกับดูแลภายนอก          | กระทบต่อผู้มีส่วนได้เสีย 3 กลุ่มขึ้นไป และ/หรือกระทบบุคคลแต่ละกลุ่มรวมกัน 2-3%   | ใช้เวลา 3-5 ปี ในการฟื้นฟู      |
| 4 สูงมาก     | ทพพลภาพหรือเสียชีวิต  | บริษัทฯ ถูกขึ้นบัญชีเป็น บ.ต้องห้ามหรือผู้มีส่วนได้เสียสูญเสียความเชื่อมั่นใน บ. หรือ บ. มีชื่อเสียงไม่ดี ด้านการกำกับดูแลกิจการที่ดี  | การดำเนินธุรกิจขัดข้องเกินกว่า 3 วัน หรือไม่สามารถส่งมอบ / ส่งงานให้กับหน่วยงานที่เกี่ยวข้องได้ทันตามกำหนด | ระบบติดต่อกับลูกค้า (Customer Touchpoint) ไม่สามารถแก้ไขได้ภายในเวลาที่กำหนด          | อาจถูกยกเลิกใบอนุญาตประกอบกิจการ หรือผู้บริหารอาจต้องโทษจำคุก                | ลูกค้าหรือผู้ถือหุ้น ทำการฟ้องร้องบริษัทฯ   | มีผลกระทบต่อสิ่งแวดล้อม และใช้เวลามากกว่า 5 ปี ในการบรรเทาฟื้นฟูให้กลับสภาพเดิม | มีผลกระทบต่อชุมชนเป็นวงกว้างจนได้รับคำสั่งให้หยุดดำเนินการ หรือมีการประท้วงจนไม่สามารถดำเนินกิจการได้ | กระทบต่อผู้มีส่วนได้เสีย 3 กลุ่มขึ้นไป และ/หรือกระทบบุคคลแต่ละกลุ่มรวมกันเกิน 3% | ใช้เวลามากกว่า 5 ปี ในการฟื้นฟู |



## ขอบเขตการประเมินความเสี่ยงด้านสิทธิมนุษยชน

### สิทธิแรงงาน

- สุขภาพและความปลอดภัยในการทำงานของพนักงาน
- สภาพแวดล้อมในการทำงาน
- การเลือกปฏิบัติต่อแรงงาน
- เสรีภาพในการรวมกลุ่มและมีส่วนร่วมในการต่อรอง
- แรงงานเด็กและแรงงานบังคับ
- การล่วงละเมิดแรงงานทุกรูปแบบ

### สิทธิลูกค้า/ผู้รับเหมา

- สุขภาพและความปลอดภัยในการทำงานของลูกค้า
- จรรยาบรรณลูกค้า
- แรงงานเด็กและแรงงานบังคับ
- ความปลอดภัยของข้อมูลลูกค้า
- การเลือกปฏิบัติต่อลูกค้า

### สิทธิลูกค้า

- สุขภาพและความปลอดภัยของลูกค้า
- ความปลอดภัยของข้อมูลลูกค้า
- การเลือกปฏิบัติต่อลูกค้า

### สิทธิชุมชนและสิ่งแวดล้อม

- สุขภาพและความปลอดภัยของชุมชนและสิ่งแวดล้อม
- มาตรฐานการครองชีพและคุณภาพชีวิต
- การจัดการของเสียและวัตถุอันตราย



# ประเด็นความเสี่ยงที่อาจเกิดขึ้นในองค์กรและในห่วงโซ่คุณค่าของธุรกิจ

| ความเสี่ยงด้านสิทธิแรงงาน                    | ประเด็นความเสี่ยงที่อาจเกิดขึ้น   | ธุรกิจหลักของกลุ่มบริษัทที่เกี่ยวข้อง   | ผู้มีส่วนได้เสียที่เกี่ยวข้อง     |
|--|---|---|-----------------------------------|
| สุขภาพและความปลอดภัยในการทำงานของพนักงาน     | 1 พนักงานได้รับบาดเจ็บจากการทำงานที่เกิดขึ้นตลอดห่วงโซ่คุณค่าธุรกิจของกลุ่มบริษัท   | ธุรกิจการให้บริการขนส่งสินค้าทางอากาศ<br>ธุรกิจโลจิสติกส์สำหรับเคมีภัณฑ์และสินค้าอันตราย<br>ธุรกิจการบริหารจัดการโลจิสติกส์ | พนักงาน                           |
| สภาพแวดล้อมในการทำงาน                        | 2 สภาพแวดล้อมที่ไม่เหมาะสมต่อการทำงาน เช่น แสงสว่าง เสียงรบกวน ความหนาแน่นของพนักงานต่อพื้นที่ในการทำงาน ชั่วโมงในการทำงาน พื้นที่สีเขียว อุปกรณ์ปฐมพยาบาลตามกฎหมายกำหนด คุณภาพอากาศในพื้นที่ปฏิบัติงาน   | ธุรกิจการให้บริการขนส่งสินค้าทางอากาศ<br>ธุรกิจโลจิสติกส์สำหรับเคมีภัณฑ์และสินค้าอันตราย<br>ธุรกิจการบริหารจัดการโลจิสติกส์ | พนักงาน                           |
| การเลือกปฏิบัติต่อแรงงาน                     | 3 พนักงานไม่ได้รับการปฏิบัติอย่างเสมอภาค จากการเอื้อประโยชน์ต่อแรงงานบางกลุ่มหรือบางคน การเลือกปฏิบัติต่อเชื้อชาติ สัญชาติ ศาสนา สีผิว อายุ เพศ เพศวิถี ความพิการ ภาษา สถาบันการศึกษา ความเห็นทางการเมือง | ธุรกิจการให้บริการขนส่งสินค้าทางอากาศ<br>ธุรกิจโลจิสติกส์สำหรับเคมีภัณฑ์และสินค้าอันตราย<br>ธุรกิจการบริหารจัดการโลจิสติกส์ | พนักงาน                           |
|  | 4 กลุ่มบริษัทไม่จัดให้มีช่องทางการร้องเรียนกรณีเกิดเหตุละเมิดสิทธิมนุษยชน   | ธุรกิจการให้บริการขนส่งสินค้าทางอากาศ<br>ธุรกิจโลจิสติกส์สำหรับเคมีภัณฑ์และสินค้าอันตราย<br>ธุรกิจการบริหารจัดการโลจิสติกส์ | พนักงาน                           |
| เสรีภาพในการรวมกลุ่มและมีส่วนร่วมในการต่อรอง | 5 กลุ่มบริษัทยังไม่มีคณะกรรมการสวัสดิการสถานประกอบการตาม พ.ร.บ.คุ้มครองแรงงาน จึงอาจขาดช่องทางในการเจรจาเรียกร้องสิทธิและผลประโยชน์ และอาจส่งผลให้มีการรวมตัวกันหยุดงานเพื่อเจรจาต่อรอง                   | ธุรกิจการให้บริการขนส่งสินค้าทางอากาศ<br>ธุรกิจโลจิสติกส์สำหรับเคมีภัณฑ์และสินค้าอันตราย<br>ธุรกิจการบริหารจัดการโลจิสติกส์ | พนักงาน                           |
| แรงงานเด็กและแรงงานบังคับ                    | 6 กลุ่มบริษัทมีการละเมิดแรงงานผิดกฎหมาย   | ธุรกิจการให้บริการขนส่งสินค้าทางอากาศ<br>ธุรกิจโลจิสติกส์สำหรับเคมีภัณฑ์และสินค้าอันตราย<br>ธุรกิจการบริหารจัดการโลจิสติกส์ | พนักงาน<br>เด็ก<br>แรงงานต่างด้าว |
| การล่วงละเมิดแรงงานทุกรูปแบบ                 | 7 พนักงานถูกข่มขู่ คุกคาม ล่วงละเมิดทางร่างกายและวาจาทุกรูปแบบ  | ธุรกิจการให้บริการขนส่งสินค้าทางอากาศ<br>ธุรกิจโลจิสติกส์สำหรับเคมีภัณฑ์และสินค้าอันตราย<br>ธุรกิจการบริหารจัดการโลจิสติกส์ | พนักงาน                           |



## ประเด็นความเสี่ยงที่อาจเกิดขึ้นในองค์กรและในห่วงโซ่คุณค่าของธุรกิจ

| ความเสี่ยงด้านสิทธิลูกค้า     | ประเด็นความเสี่ยงที่อาจเกิดขึ้น   | ธุรกิจหลักของกลุ่มบริษัทที่เกี่ยวข้อง   | ผู้มีส่วนได้เสียที่เกี่ยวข้อง |
|-------------------------------|---|---|-------------------------------|
| สุขภาพและความปลอดภัยของลูกค้า | 8 สินค้าหรือบริการของกลุ่มบริษัทไม่ได้มาตรฐาน ส่งผลต่อสุขภาพและความปลอดภัยของลูกค้าระหว่างใช้บริการ | ธุรกิจการให้บริการขนส่งสินค้าทางอากาศ<br>ธุรกิจโลจิสติกส์สำหรับเคมีภัณฑ์และสินค้าอันตราย<br>ธุรกิจการบริหารจัดการโลจิสติกส์ | ลูกค้า                        |
| ความปลอดภัยของข้อมูลลูกค้า    | 9 ข้อมูลลูกค้ารั่วไหล   | ธุรกิจการให้บริการขนส่งสินค้าทางอากาศ<br>ธุรกิจโลจิสติกส์สำหรับเคมีภัณฑ์และสินค้าอันตราย<br>ธุรกิจการบริหารจัดการโลจิสติกส์ | ลูกค้า                        |
| การเลือกปฏิบัติต่อลูกค้า      | 10 มีการเอื้อประโยชน์ต่อลูกค้าบางกลุ่มหรือบางคน   | ธุรกิจการให้บริการขนส่งสินค้าทางอากาศ<br>ธุรกิจโลจิสติกส์สำหรับเคมีภัณฑ์และสินค้าอันตราย<br>ธุรกิจการบริหารจัดการโลจิสติกส์ | ลูกค้า                        |



## ประเด็นความเสี่ยงที่อาจเกิดขึ้นในองค์กรและในห่วงโซ่คุณค่าของธุรกิจ

| ความเสี่ยงด้านสิทธิลูกค้า/ผู้รับเหมา    | ประเด็นความเสี่ยงที่อาจเกิดขึ้น   | ธุรกิจหลักของกลุ่มบริษัทที่เกี่ยวข้อง   | ผู้มีส่วนได้เสียที่เกี่ยวข้อง              |
|---|---|---|--|
| สุขภาพและความปลอดภัยในการทำงานของคู่ค้า | 11 คู่ค้าได้รับบาดเจ็บจากการทำงานที่เกิดขึ้นตลอดห่วงโซ่คุณค่าธุรกิจของกลุ่มบริษัท | ธุรกิจการให้บริการขนส่งสินค้าทางอากาศ<br>ธุรกิจโลจิสติกส์สำหรับเคมีภัณฑ์และสินค้าอันตราย<br>ธุรกิจการบริหารจัดการโลจิสติกส์ | คู่ค้า<br>ชุมชน<br>สิ่งแวดล้อม             |
|   | 12 การเกิดอุบัติเหตุบนท้องถนนระหว่างการขนส่งสินค้าโดยคู่ค้า                       | ธุรกิจการให้บริการขนส่งสินค้าทางอากาศ<br>ธุรกิจโลจิสติกส์สำหรับเคมีภัณฑ์และสินค้าอันตราย<br>ธุรกิจการบริหารจัดการโลจิสติกส์ | คู่ค้า                                     |
| จรรยาบรรณคู่ค้า                         | 13 คู่ค้าไม่จัดให้มีสภาพแวดล้อมในการทำงานที่ดีแก่ลูกจ้าง                          | ธุรกิจการให้บริการขนส่งสินค้าทางอากาศ<br>ธุรกิจโลจิสติกส์สำหรับเคมีภัณฑ์และสินค้าอันตราย<br>ธุรกิจการบริหารจัดการโลจิสติกส์ | คู่ค้า                                     |
|   | 14 คู่ค้าไม่มีการจัดการของเสียตามหลักอาชีวอนามัย                                  | ธุรกิจการให้บริการขนส่งสินค้าทางอากาศ<br>ธุรกิจโลจิสติกส์สำหรับเคมีภัณฑ์และสินค้าอันตราย<br>ธุรกิจการบริหารจัดการโลจิสติกส์ | คู่ค้า<br>สิ่งแวดล้อม                      |
| แรงงานเด็กและแรงงานบังคับ               | 15 คู่ค้ามีการละเมิดแรงงานผิดกฎหมาย   | ธุรกิจการให้บริการขนส่งสินค้าทางอากาศ<br>ธุรกิจโลจิสติกส์สำหรับเคมีภัณฑ์และสินค้าอันตราย<br>ธุรกิจการบริหารจัดการโลจิสติกส์ | พนักงานของคู่ค้า<br>เด็ก<br>แรงงานต่างด้าว |
| ความปลอดภัยของข้อมูลคู่ค้า              | 16 ข้อมูลคู่ค้ารั่วไหล  | ธุรกิจการให้บริการขนส่งสินค้าทางอากาศ<br>ธุรกิจโลจิสติกส์สำหรับเคมีภัณฑ์และสินค้าอันตราย<br>ธุรกิจการบริหารจัดการโลจิสติกส์ | คู่ค้า                                     |
| การเลือกปฏิบัติต่อคู่ค้า                | 17 มีการเอื้อประโยชน์ต่อคู่ค้าบางกลุ่มหรือบางคน                                   | ธุรกิจการให้บริการขนส่งสินค้าทางอากาศ<br>ธุรกิจโลจิสติกส์สำหรับเคมีภัณฑ์และสินค้าอันตราย<br>ธุรกิจการบริหารจัดการโลจิสติกส์ | คู่ค้า                                     |



## ประเด็นความเสี่ยงที่อาจเกิดขึ้นในองค์กรและในห่วงโซ่คุณค่าของธุรกิจ

| ความเสี่ยงด้านสิทธิชุมชน<br>และสิ่งแวดล้อม | ประเด็นความเสี่ยงที่อาจเกิดขึ้น  | ธุรกิจหลักของกลุ่มบริษัทที่เกี่ยวข้อง   | ผู้มีส่วนได้เสียที่เกี่ยวข้อง |
|--|--|---|-------------------------------|
| สุขภาพและความปลอดภัยของชุมชนและสิ่งแวดล้อม | 18 มลพิษจากการดำเนินงานตลอดห่วงโซ่คุณค่าธุรกิจ   | ธุรกิจการให้บริการขนส่งสินค้าทางอากาศ<br>ธุรกิจโลจิสติกส์สำหรับเคมีภัณฑ์และสินค้าอันตราย<br>ธุรกิจการบริหารจัดการโลจิสติกส์ | ชุมชน<br>สิ่งแวดล้อม          |
|  | 19 สารเคมีรั่วไหลจากบริเวณคลังสินค้าที่ส่งผลกระทบต่อคุณภาพชีวิตของคนในชุมชนหรือสิ่งแวดล้อม             | ธุรกิจโลจิสติกส์สำหรับเคมีภัณฑ์และสินค้าอันตราย   | ชุมชน<br>สิ่งแวดล้อม          |
|  | 20 สารเคมีรั่วไหลระหว่างการขนส่งสินค้าที่ส่งผลกระทบต่อคุณภาพชีวิตของคนในพื้นที่เกิดเหตุหรือสิ่งแวดล้อม | ธุรกิจโลจิสติกส์สำหรับเคมีภัณฑ์และสินค้าอันตราย   | ชุมชน<br>สิ่งแวดล้อม          |
| มาตรฐานการครองชีพและคุณภาพชีวิต            | 21 ปัญหาการจราจรบริเวณสำนักงานใหญ่   | ธุรกิจการให้บริการขนส่งสินค้าทางอากาศ<br>ธุรกิจโลจิสติกส์สำหรับเคมีภัณฑ์และสินค้าอันตราย<br>ธุรกิจการบริหารจัดการโลจิสติกส์ | ชุมชน<br>สิ่งแวดล้อม          |
| การจัดการของเสียและวัตถุอันตราย            | 22 มลพิษจากการจัดการขยะอันตรายที่ไม่ได้มาตรฐาน   | ธุรกิจโลจิสติกส์สำหรับเคมีภัณฑ์และสินค้าอันตราย   | ชุมชน<br>สิ่งแวดล้อม          |



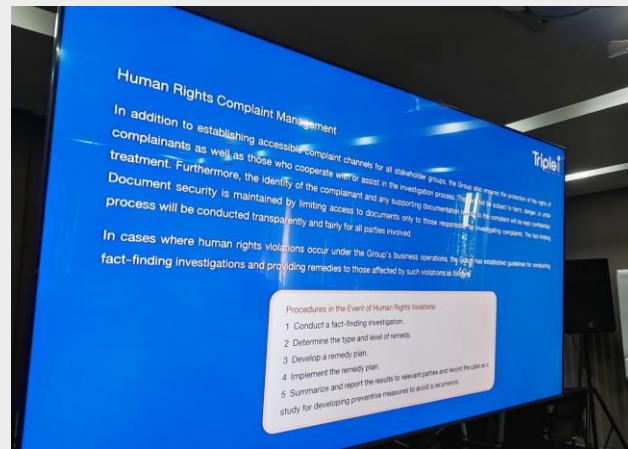
# การประชุมเพื่อประเมินความเสี่ยงด้านสิทธิมนุษยชนรอบด้าน (HRDD) ประจำปี 2568

กลุ่มบริษัทมีการประชุมเพื่อประเมินความเสี่ยงด้านสิทธิมนุษยชนรอบด้าน (HRDD) ประจำปี 2568 ในวันที่ 17 ธันวาคม 2568 ณ อาคารทริฟิลา โอ

ซึ่งการประชุมดังกล่าวมีตัวแทนพนักงานของกลุ่มบริษัทที่มาจากหลายหน่วยงาน อาทิ คณะทำงานด้านการพัฒนาความยั่งยืน คณะทำงานด้านความปลอดภัย ฝ่ายทรัพยากรบุคคล ฝ่ายสื่อสารองค์กร เพื่อร่วมกันระบุประเด็นความเสี่ยงด้านสิทธิมนุษยชนที่อาจเกิดขึ้นตลอดห่วงโซ่คุณค่าของธุรกิจ และกำหนดแนวทางป้องกันการเกิดเหตุและมาตรการบรรเทาผลกระทบกรณีเกิดเหตุ

การประชุมดังกล่าวนับว่าเป็นการเปิดโอกาสให้ “พนักงาน” ซึ่งเป็นผู้มีส่วนได้เสียหลักของกลุ่มบริษัทเข้ามามีส่วนร่วมในการปรึกษาหารือเกี่ยวกับความเสี่ยงด้านสิทธิมนุษยชน นอกจากนี้ในเอกสารเกณฑ์การคัดเลือกและประเมินคู่ค้าของบริษัทฯ ยังเปิดโอกาสให้ “คู่ค้า” ซึ่งเป็นอีกกลุ่มผู้มีส่วนได้เสียหลัก สามารถร่วมแสดงความเห็นเกี่ยวกับสิทธิมนุษยชนผ่านช่องทางเอกสารดังกล่าวได้อีกด้วย

ตัวแทนพนักงานในฐานะผู้มีส่วนได้เสียร่วมระบุประเด็นความเสี่ยงด้านสิทธิมนุษยชน และร่วมกันหาหรือแนวทางป้องกันและมาตรการรับมือกรณีเกิดเหตุ





# การประชุมเพื่อประเมินความเสี่ยงด้านสิทธิมนุษยชนรอบด้าน (HRDD) ประจำปี 2568

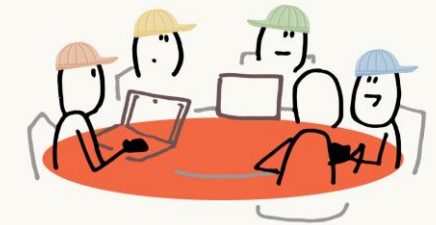
ผลสรุปจากการประชุมเพื่อประเมินความเสี่ยงด้านสิทธิมนุษยชนรอบด้าน (HRDD) ประจำปี 2568  
กลุ่มบริษัทได้นำไปพัฒนาแนวทางการดำเนินงานเพื่อป้องกันและรับมือกับความเสี่ยงด้านสิทธิมนุษยชน ดังนี้

- ในปี 2568 กลุ่มบริษัทได้พิจารณาประเด็นความเสี่ยงด้านสิทธิมนุษยชนที่อาจเกิดขึ้นจากกิจกรรมทางธุรกิจของกลุ่มบริษัททั้งหมด 22 ประเด็น โดยพบว่าความเสี่ยงทั้งหมดอยู่ในระดับต่ำที่มีมาตรการเพียงพอที่จะสามารถรับมือกับความเสี่ยงได้ อย่างไรก็ตาม กลุ่มบริษัทโดยได้มีการทบทวนนโยบายด้านสิทธิมนุษยชนและมาตรการรับมือความเสี่ยงด้านสิทธิมนุษยชนให้มีประสิทธิภาพและเหมาะสมกับสถานการณ์ในปัจจุบันมากยิ่งขึ้น
- มีการส่งเสริมความหลากหลายในสถานที่ทำงานอย่างเป็นรูปธรรมมากขึ้น ได้แก่ การดำเนินงานเพื่อรับมือกับความหลากหลายของแรงงานตามหลัก “DEIB” (Diversity / Equity / Inclusion / Belonging) โดยสื่อสารกับพนักงานผ่านช่องทางวารสารออนไลน์และโปสเตอร์ประชาสัมพันธ์ภายในอาคาร เพื่อสร้างความเข้าใจในการปรับตัวให้เข้ากับความแตกต่างของเพื่อนร่วมงาน ทั้งด้านอายุ เพศ ศาสนา และความหลากหลายด้านอื่นๆ โดยมีการจัดทำเอกสารให้ความรู้หัวข้อ “การส่งเสริมความหลากหลายในสถานที่ทำงาน” เพื่อสนับสนุนความเท่าเทียมและไม่เลือกปฏิบัติ
- มีการให้ความรู้เกี่ยวกับการล่วงละเมิดในสถานที่ทำงาน การรับมือเมื่อเกิดเหตุ และสื่อสารช่องทางร้องเรียนและขอความช่วยเหลือทั้งในกรณีถูกกลั่นแกล้ง ข่มขู่ คุกคาม และล่วงละเมิดทุกรูปแบบในสถานที่ทำงาน
- มีการติดตามผลการดำเนินงานด้านความปลอดภัย ได้แก่ การเพิ่มมาตรการรับมือด้านความปลอดภัยเพื่อลดจำนวนการเกิดอุบัติเหตุจากการทำงานในพนักงาน โดยเฉพาะพื้นที่ที่มีความเสี่ยงสูงอย่างอาคารคลังสินค้า รวมไปถึงความคืบหน้าของการยื่นขอการรับรองมาตรฐานความปลอดภัย ISAGO (IATA Safety Audit for Ground Operation) สำหรับธุรกิจการให้บริการขนส่งสินค้าทางอากาศของกลุ่มบริษัท
- มีการแลกเปลี่ยนองค์ความรู้เกี่ยวกับการประเมินความเสี่ยงด้านสิทธิมนุษยชนสำหรับธุรกิจที่อาจเกิดขึ้นในอนาคต โดยกำหนดให้มีกระบวนการตรวจสอบสถานะด้านสิทธิมนุษยชนก่อนการดำเนินโครงการหรือกิจกรรมทางธุรกิจที่เกิดขึ้นใหม่ ทั้งจากการขยายกิจการที่มีอยู่เดิม การร่วมทุน การเข้าซื้อกิจการ การควบรวมกิจการ เพื่อให้มั่นใจว่าการดำเนินกิจการของกลุ่มบริษัทจะไม่ขัดต่อกฎหมายที่เกี่ยวข้องกับธุรกิจและกฎหมายคุ้มครองแรงงานทั้งในระดับท้องถิ่นและสากล

โปสเตอร์ให้ความรู้พนักงานเกี่ยวกับการรับมือกับความหลากหลายของแรงงาน และเอกสารให้ความรู้หัวข้อ “การส่งเสริมความหลากหลายในสถานที่ทำงาน”



การส่งเสริมความหลากหลายในสถานที่ทำงาน





# การกำหนดมาตรการบรรเทาผลกระทบและการป้องกัน



| ประเด็นความเสี่ยงที่อาจเกิดขึ้น  | มาตรการป้องกันและบรรเทาผลกระทบ  |
|--|---|
| <p>1 พนักงานได้รับบาดเจ็บจากการทำงานที่เกิดขึ้นตลอดห่วงโซ่คุณค่าธุรกิจของกลุ่มบริษัท</p> | <ul style="list-style-type: none"> <li>- กลุ่มบริษัทดำเนินงานด้านความปลอดภัยในการทำงานในระดับองค์กร ภายใต้นโยบายความปลอดภัย อาชีวอนามัย และสภาพแวดล้อมในการทำงาน และมีการบริหารจัดการด้านอาชีวอนามัยและความปลอดภัยให้สอดคล้องกับกฎหมายด้านความปลอดภัยในสถานที่ทำงาน โดยคำนึงถึงความปลอดภัยของผู้ปฏิบัติงานเป็นสำคัญ</li> <li>- กลุ่มบริษัทมีการฝึกอบรมความรู้ด้านความปลอดภัยในการทำงานให้แก่ผู้บริหารและพนักงานทุกระดับตามความจำเป็นของสายงาน เพื่อเพิ่มทักษะในการบริหารจัดการด้านความปลอดภัยในการทำงาน เช่น การฝึกอบรมและด้านอาชีวอนามัย ความปลอดภัย และสิ่งแวดล้อมตามกฎหมาย และกฎความปลอดภัยที่เกี่ยวข้องกำหนด การดับเพลิงขั้นต้นและการฝึกซ้อมอพยพหนีไฟ การฝึกซ้อมโต้ตอบเหตุการณ์ฉุกเฉินสารเคมีรั่วไหล</li> <li>- กลุ่มบริษัทมีการประเมินความเสี่ยงด้านสุขอนามัยและความปลอดภัยในขั้นตอนการปฏิบัติงานเป็นประจำทุกปี เพื่อให้มั่นใจว่ามีมาตรการป้องกันและลดความเสี่ยง รวมทั้งมีแผนรับมือเหตุฉุกเฉินเพื่อบรรเทาผลกระทบที่อาจเกิดขึ้น</li> <li>- มีการบรรจุแผนรองรับเหตุการณ์ฉุกเฉิน (BCP) ไว้ในการอบรมปฐมนิเทศพนักงาน รวมทั้งมีการฝึกซ้อมแผนรองรับเหตุฉุกเฉินประจำปีทั้งในส่วนของสำนักงานใหญ่และคลังสินค้า ซึ่งหลังจากการทบทวนแผนรองรับเหตุการณ์ฉุกเฉินประจำปี 2568 กลุ่มบริษัทได้เพิ่มแผนรองรับกรณีเกิดเหตุแผ่นดินไหว เพิ่มเติมจากกรณีเกิดเหตุเพลิงไหม้ และกรณีโรคระบาดและโรคอุบัติใหม่ ด้วยเล็งเห็นว่าเป็นภัยธรรมชาติที่มีความเสี่ยงในการเกิดเหตุซ้ำ</li> <li>- การเกิดอุบัติเหตุระหว่างปฏิบัติงานทุกกรณีจะต้องได้รับการประเมินระดับความรุนแรงของเหตุการณ์และรายงานต่อไปยังผู้ที่เกี่ยวข้องตามลำดับขั้นที่กำหนดไว้ในระบบการควบคุมการบริหารจัดการเชิงคุณภาพอย่างต่อเนื่องและเป็นระบบ ซึ่งจะมีการสอบสวนอุบัติการณ์โดยคณะกรรมการสอบสวนอุบัติการณ์ที่ประกอบด้วยผู้มีประสบการณ์และความรู้ความสามารถ เพื่อจัดและลดความเสี่ยง และจะมีการรายงานการสอบสวนอุบัติการณ์ไปยังตัวแทนกรรมการบริษัทผู้มีหน้าที่รับผิดชอบด้านอาชีวอนามัยและความปลอดภัยในการทำงาน เพื่อกำหนดมาตรการป้องกันการเกิดอุบัติการณ์ซ้ำ</li> <li>- จากรายงานการสอบสวนอุบัติเหตุที่เกิดขึ้นจากการทำงานในปี 2568 กลุ่มบริษัทเพิ่มมาตรการเพื่อลดความเสี่ยงด้านความปลอดภัย อาทิ การอบรม Safety Induction สำหรับพนักงานใหม่ทุกคน การเน้นย้ำจุดเสี่ยงเฉพาะงานในพื้นที่ที่เคยเกิดอุบัติเหตุ การเพิ่มป้ายเตือนในพื้นที่เสี่ยง การให้หัวหน้างานดูแลและควบคุมด้านความปลอดภัยพนักงานที่อยู่ในช่วงทดลองงานอย่างใกล้ชิด</li> <li>- มีการส่งเสริมสุขภาพพนักงานด้วยสวัสดิการตรวจสุขภาพประจำปีและสวัสดิการฉีดวัคซีนป้องกันโรคโควิดใหญ่ 4 สายพันธุ์ซึ่งเป็นโรคประจำฤดูกาล รวมทั้งกิจกรรมส่งเสริมสุขภาพร่างกายและจิตใจตามหลัก Happy Workplace</li> </ul> |



## การกำหนดมาตรการบรรเทาผลกระทบและการป้องกัน

| ประเด็นความเสี่ยงที่อาจเกิดขึ้น  | มาตรการป้องกันและบรรเทาผลกระทบ   |
|--|--|
| <p>2 สภาพแวดล้อมที่ไม่เหมาะสมต่อการทำงาน เช่น แสงสว่าง เสียงรบกวน ความหนาแน่นของพนักงานต่อพื้นที่ในการทำงาน ชั่วโมงในการทำงาน พื้นที่สีเขียว อุปกรณ์ปฐมพยาบาลตามกฎหมายกำหนด คุณภาพอากาศในพื้นที่ปฏิบัติงาน</p> | <ul style="list-style-type: none"> <li>- กลุ่มบริษัทมีการตรวจวัดและประเมินสภาพแวดล้อมในการทำงานประจำปี เช่น การตรวจวัดความเข้มของแสงสว่างในพื้นที่ปฏิบัติงาน เพื่อให้ผู้ปฏิบัติงานทุกคนทำงานในสภาพแวดล้อมที่เหมาะสมและไม่เป็นอันตรายต่อสุขภาพ</li> <li>- กลุ่มบริษัทจัดเตรียมอุปกรณ์ป้องกันอันตรายส่วนบุคคล อุปกรณ์ฉุกเฉิน ชุดปฐมพยาบาลเบื้องต้น แผนฉุกเฉินกรณีที่เกิดการเจ็บป่วยจากการทำงานให้แก่ผู้ปฏิบัติงานตามความเหมาะสมกับประเภทและลักษณะงาน เพียงพอต่อการใช้งาน และสะดวกต่อการเข้าถึง</li> <li>- พื้นที่สำนักงานใหญ่ได้มีการคัดเลือกและว่าจ้างคู่ค้าที่ดำเนินธุรกิจด้านบริษัทรักษาความปลอดภัยที่ได้มาตรฐานเท่านั้น</li> <li>- กลุ่มบริษัทจัดให้มีเครื่องฟอกอากาศในพื้นที่ห้องประชุมและพื้นที่สำนักงาน เพื่อลดปริมาณฝุ่น PM2.5 และออกประกาศแนวปฏิบัติเพื่อรับมือกับปัญหาฝุ่นละออง นอกจากนี้ยังมีการแยกพื้นที่ให้เป็นสัดส่วนสำหรับเครื่องพิมพ์และเครื่องถ่ายเอกสารโดยเฉพาะ ในกรณีที่ไม่สามารถแยกพื้นที่ได้ จะเพิ่มการติดตั้งเครื่องฟอกอากาศในบริเวณที่อยู่ใกล้เครื่องพิมพ์และเครื่องถ่ายเอกสาร เพื่อให้มั่นใจว่าสภาพแวดล้อมในการทำงานมีความปลอดภัยเพียงพอสำหรับผู้ปฏิบัติงาน</li> <li>- พื้นที่คลังสินค้าของกลุ่มบริษัทตั้งอยู่ภายในพื้นที่คลังสินค้าโดยเฉพาะ ซึ่งมีมาตรฐานการรักษาความปลอดภัยต่อผู้ปฏิบัติงานตามกฎหมายกำหนด มีการประเมินและตรวจสอบสภาพแวดล้อมก่อนเริ่มปฏิบัติงาน</li> <li>- กลุ่มบริษัทจัดให้มีการตรวจสุขภาพสำหรับพนักงานเข้าใหม่ การตรวจสุขภาพประจำปีให้กับพนักงานทุกคนตามปัจจัยเสี่ยงในงานและเฝ้าระวังผลกระทบที่อาจเกิดจากการปฏิบัติงาน รวมทั้งการตรวจสุขภาพเฉพาะทางสำหรับพนักงานที่ปฏิบัติงานในคลังสินค้า เช่น การตรวจหาสารโลหะหนักในร่างกายสำหรับพนักงานในคลังสินค้าเคมี การตรวจหาความเสี่ยงด้านการได้ยินสำหรับพนักงานในลานจอดเครื่องบิน</li> <li>- กลุ่มบริษัทจัดทำแผนรับมือโรคระบาดและโรคอุบัติใหม่ ซึ่งเป็นมาตรการครอบคลุมทั้งการป้องกันและเตรียมความพร้อมก่อนเกิดเหตุการณ์ระบาด รวมทั้งการบรรเทาผลกระทบทั้งในระหว่างการระบาดและภายหลังการเกิดโรคระบาด</li> </ul> |



## การกำหนดมาตรการบรรเทาผลกระทบและการป้องกัน

| ประเด็นความเสี่ยงที่อาจเกิดขึ้น   | มาตรการป้องกันและบรรเทาผลกระทบ   |
|---|--|
| <p>3 พนักงานไม่ได้รับการปฏิบัติอย่างเสมอภาค จากการเอื้อประโยชน์ต่อแรงงานบางกลุ่มหรือบางคน การเลือกปฏิบัติต่อเชื้อชาติ ศาสนา เพศ สถาบันการศึกษา ความคิดเห็นทางการเมือง</p>             | <ul style="list-style-type: none"> <li>- กลุ่มบริษัทดำเนินงานภายใต้จรรยาบรรณในการดำเนินธุรกิจ นโยบายการพัฒนาอย่างยั่งยืน และนโยบายด้านสิทธิมนุษยชน ที่ระบุถึงการดูแลและปฏิบัติต่อพนักงานอย่างเสมอภาคบนพื้นฐานของการเคารพสิทธิมนุษยชน โดยยึดหลักมาตรฐานกฎหมายแรงงานและกฎหมายอื่นที่เกี่ยวข้อง รวมทั้งการอ้างอิงแนวปฏิบัติด้านสิทธิมนุษยชนในระดับทางสากล มีกระบวนการสรรหาและการจ้างงานที่เป็นธรรม และให้ความสำคัญกับการดูแลและปฏิบัติต่อพนักงานอย่างเสมอภาคไม่เลือกปฏิบัติ ไม่แบ่งเชื้อชาติ สัญชาติ ศาสนา สีผิว อายุ เพศ เพศวิถี ความพิการ ภาษา จุดยืนทางการเมือง สถาบันการศึกษา</li> <li>- มีการแก้ไขเนื้อหาในระเบียบข้อบังคับเกี่ยวกับการทำงาน เกี่ยวกับสวัสดิการของพนักงานกรณีสมรส ให้สอดคล้องกับสิทธิตามกฎหมาย “สมรสเท่าเทียม” ที่มีการประกาศการบังคับใช้ในเดือนมกราคม 2568 ตามพระราชบัญญัติแก้ไขเพิ่มเติมประมวลกฎหมายแพ่งและพาณิชย์ (ฉบับที่ 24) พ.ศ. 2567 และมีการสื่อสารให้ความรู้เกี่ยวกับสิทธิตามกฎหมายดังกล่าวผ่านวารสารออนไลน์ i-Connex ภายในกลุ่มบริษัท</li> <li>- มีการให้ความรู้พนักงานเกี่ยวกับการรับมือกับความหลากหลายของแรงงานตามหลัก DEIB ผ่านวารสารออนไลน์ i-Connex ภายในกลุ่มบริษัท และโปสเตอร์ภายในอาคาร</li> <li>- จัดทำเอกสารให้ความรู้หัวข้อ “การส่งเสริมความหลากหลายในสถานที่ทำงาน” เพื่อให้ความรู้แก่พนักงานครอบคลุมประเด็นเกี่ยวกับการสนับสนุนความเท่าเทียมและไม่เลือกปฏิบัติต่อความหลากหลายของเพื่อนร่วมงาน</li> </ul> |
| <p>4 กลุ่มบริษัทไม่จัดให้มีช่องทางการร้องเรียนกรณีเกิดเหตุละเมิดสิทธิมนุษยชน</p>  | <ul style="list-style-type: none"> <li>- กลุ่มบริษัทจัดให้มีช่องทางการร้องเรียนกรณีที่พนักงานไม่ได้รับการปฏิบัติที่เป็นธรรม โดยสามารถร้องเรียนได้ทั้งทางไปรษณีย์ ทางอีเมล และผ่านช่องทางการร้องเรียนบนเว็บไซต์ของบริษัทฯ</li> <li>- มีการสื่อสารข้อมูลเกี่ยวกับช่องทางการร้องเรียนให้พนักงานได้รับทราบผ่านวารสารออนไลน์ i-Connex ภายในกลุ่มบริษัท</li> </ul>   |
| <p>5 กลุ่มบริษัทไม่มีคณะกรรมการสวัสดิการสถานประกอบการตาม พ.ร.บ. คุ่มครองแรงงาน เพื่อเป็นช่องทางในการเจรจาเรียกร้องสิทธิและผลประโยชน์ ซึ่งอาจมีการรวมตัวกันหยุดงานเพื่อเจรจาต่อรอง</p> | <ul style="list-style-type: none"> <li>- กลุ่มบริษัทจัดให้มีการการเลือกตั้งคณะกรรมการสวัสดิการในสถานประกอบการ และได้กำหนดบทบาทหน้าที่ในฐานะตัวแทนของลูกจ้างร่วมปรึกษาหารือกับนายจ้าง ตามพระราชบัญญัติคุ้มครองแรงงาน พ.ศ. 2541 มาตรา 96 โดยเปิดโอกาสให้พนักงานได้มีส่วนร่วมในการเสนอแนะข้อคิดเห็นด้านสวัสดิการและคุณภาพชีวิตในสถานที่ทำงานผ่านคณะกรรมการดังกล่าว ซึ่งทางกลุ่มบริษัทจัดให้คณะกรรมการสวัสดิการในสถานประกอบการมีการประชุมอย่างน้อยไตรมาสละ 1 ครั้ง</li> </ul>  |



## การกำหนดมาตรการบรรเทาผลกระทบและการป้องกัน

| ประเด็นความเสี่ยงที่อาจเกิดขึ้น                                | มาตรการป้องกันและบรรเทาผลกระทบ   |
|--|--|
| 6 กลุ่มบริษัทมีการละเมิดแรงงานผิดกฎหมาย                        | <ul style="list-style-type: none"> <li>- กลุ่มบริษัทดำเนินงานกิจการภายใต้นโยบายด้านสิทธิมนุษยชนซึ่งระบุว่าจะต่อต้านการค้ามนุษย์ โดยกลุ่มบริษัทจะไม่มีกรณีที่จ้างแรงงานที่เข้าข่ายแรงงานผิดกฎหมาย ซึ่งมีแนวปฏิบัติที่ครอบคลุมการป้องกันการใช้แรงงานเด็กและแรงงานบังคับในทุกกิจกรรมตลอดห่วงโซ่คุณค่าของธุรกิจ และยังให้ความสำคัญเป็นพิเศษต่อสิทธิของกลุ่มเปราะบาง ได้แก่ เด็ก ผู้พิการ สตรี ชนกลุ่มน้อย ผู้อพยพ ชนพื้นเมือง ชุมชนท้องถิ่น แรงงานต่างด้าว หรือแรงงานที่จ้างผ่านบุคคลที่สาม เพื่อให้มั่นใจว่าตลอดการดำเนินงานธุรกิจจะปราศจากการละเมิดสิทธิมนุษยชน</li> <li>- นอกจากการดำเนินธุรกิจภายใต้พระราชบัญญัติคุ้มครองแรงงาน พระราชบัญญัติแรงงานสัมพันธ์ ตลอดจนกฎหมายอื่นๆ ที่เกี่ยวข้อง กลุ่มบริษัทยังมีการอ้างอิงแนวปฏิบัติตามมาตรฐานสากลด้านสิทธิมนุษยชนในระดับทางสากล ได้แก่ ปฏิญญาสากลว่าด้วยสิทธิมนุษยชน (UDHR) หลักการชี้แนะเรื่องสิทธิมนุษยชนสำหรับธุรกิจแห่งสหประชาชาติ (UNGP) ข้อตกลงโลกแห่งสหประชาชาติ (UNGCI) ปฏิญญาว่าด้วยหลักการและสิทธิขั้นพื้นฐานในการทำงานขององค์การแรงงานระหว่างประเทศ (ILO) รวมถึงการเคารพสิทธิเด็กตามหลักการสิทธิเด็กในภาคธุรกิจ (Children's Rights and Business Principles) ซึ่งเป็นกรอบการดำเนินงานที่จัดทำโดย UNICEF ร่วมกับ UN Global Compact และ Save the Children</li> </ul>  |
| 7 พนักงานถูกข่มขู่ คุกคาม ล่วงละเมิดทางร่างกายและวาจาทุกรูปแบบ | <ul style="list-style-type: none"> <li>- กลุ่มบริษัทมีกระบวนการเฝ้าระวังและป้องกันการล่วงละเมิดทางร่างกายและวาจา โดยระบุไว้ในคู่มือพนักงานว่าพนักงานต้องประพฤติตนให้อยู่ในศีลธรรมอันดี ไม่พุดจาหรือแสดงข้อความ หรือแสดงกิริยาอาการอันเป็นการส่อเสียด เหยียดหยาม ประณามหรือดูหมิ่นผู้อื่น และต้องไม่กระทำการใดๆ อันเป็นการผิดกฎหมาย</li> <li>- มีการเพิ่มเนื้อหาในระเบียบข้อบังคับเกี่ยวกับการทำงาน โดยระบุไว้อย่างชัดเจนว่าห้ามพนักงานกระทำการล่วงละเมิด ข่มขู่ คุกคาม กีดกันต่อผู้อื่น เพื่อยืนยันว่ากลุ่มบริษัทไม่สนับสนุนพฤติกรรมและการเลือกปฏิบัติและการล่วงละเมิดในทุกรูปแบบ</li> <li>- กลุ่มบริษัทกำหนดให้พนักงานที่ฝ่าฝืนข้อบังคับในการทำงานจะต้องถูกพิจารณาลงโทษทางวินัยตามลักษณะแห่งความผิดหรือความหนักเบาของการกระทำผิด หรือความร้ายแรงที่เกิดขึ้น</li> <li>- กลุ่มบริษัทจัดให้มีช่องทางรับข้อร้องเรียนที่หลากหลาย ทั้งช่องรับความคิดเห็นและข้อร้องเรียน การร้องเรียนผ่านหัวหน้างานและฝ่ายทรัพยากรบุคคล รวมทั้งช่องทางร้องเรียนออนไลน์บนเว็บไซต์ของบริษัทฯ ในกรณีพนักงานถูกข่มขู่ คุกคาม และล่วงละเมิดสิทธิทุกกรณี รวมทั้งมีการสื่อสารข้อมูลเกี่ยวกับช่องทางการร้องเรียนกรณีถูกข่มขู่ คุกคาม และล่วงละเมิดทุกรูปแบบให้พนักงานได้รับทราบผ่านวารสารออนไลน์ i-Connex ภายในกลุ่มบริษัท</li> <li>- กลุ่มบริษัทมีการอบรมให้ความรู้แก่พนักงานระดับผู้จัดการขึ้นไป เกี่ยวกับการจัดการและแนวทางปฏิบัติเมื่อมีผู้ร้องเรียนและขอความช่วยเหลือ กรณีไม่ได้รับความเป็นธรรมจากการเลือกปฏิบัติและการล่วงละเมิดทุกรูปแบบในสถานที่ทำงาน</li> </ul> |



## การกำหนดมาตรการบรรเทาผลกระทบและการป้องกัน

| ประเด็นความเสี่ยงที่อาจเกิดขึ้น   | มาตรการป้องกันและบรรเทาผลกระทบ   |
|---|--|
| <p>8 สินค้าหรือบริการของบริษัทไม่ได้มาตรฐาน ส่งผลต่อสุขภาพและความปลอดภัยของลูกค้าระหว่างใช้บริการ</p> | <ul style="list-style-type: none"> <li>- การขนส่งสินค้าอันตรายและเคมีภัณฑ์ของกลุ่มบริษัท จะดำเนินงานภายใต้มาตรฐานความปลอดภัยตามที่กฎหมายกำหนด และยังมีการจัดทำระเบียบปฏิบัติงานแผนการโต้ตอบเหตุการณ์ฉุกเฉินรถขนส่งสำหรับผู้ปฏิบัติงานเพื่อรักษาความปลอดภัยขณะขนส่งสินค้า</li> <li>- ในกรณีเกิดเหตุสารเคมีรั่วไหลระหว่างการขนส่งสินค้า พนักงานจะต้องปฏิบัติตามมาตรการในคู่มือการปฏิบัติงานการระงับเหตุสารเคมีหกรั่วไหลเพื่อป้องกันความเสียหายที่อาจเกิดขึ้นต่อสุขภาพและความปลอดภัยของลูกค้าและผู้เกี่ยวข้อง</li> <li>- การเพิ่มมาตรการการป้องกันและกำจัดสัตว์พาหะรบกวน (Pest Control ) ในคลังสินค้า เพื่อให้มั่นใจว่าลูกค้าจะได้รับสินค้าที่ปลอดภัยต่อสุขภาพของลูกค้า อาทิ การฉีดสเปรย์ป้องกันสัตว์พาหะ การทำความสะอาดบริเวณคลังสินค้าที่เข้มงวดยิ่งขึ้น การจัดเก็บสินค้าประเภทอาหารที่มีโอกาสนำเสียนำง่ายในพื้นที่ควบคุมอุณหภูมิ เป็นต้น</li> </ul>  |
| <p>9 ข้อมูลลูกค้ารั่วไหล</p>  | <ul style="list-style-type: none"> <li>- กลุ่มบริษัทดำเนินธุรกิจภายใต้ พ.ร.บ.ว่าด้วยการกระทำความผิดเกี่ยวกับคอมพิวเตอร์ พ.ศ. 2560 พ.ร.บ. การรักษาความมั่นคงปลอดภัยทางไซเบอร์ พ.ศ. 2562 พ.ร.บ. คุ้มครองข้อมูลส่วนบุคคล พ.ศ. 2562 (PDPA) และมาตรฐานด้านความปลอดภัย ISO 27001 (ระบบบริหารจัดการความปลอดภัยของข้อมูล)</li> <li>- กลุ่มบริษัทดำเนินงานตามหลักจรรยาบรรณในการดำเนินธุรกิจ ว่าด้วยการรักษาความลับของลูกค้าอย่างเคร่งครัด มิให้เอกสารหรือข้อมูลของลูกค้ารั่วไหล การปฏิบัติตามกฎหมายและข้อบังคับในเรื่องเทคโนโลยีสารสนเทศของกลุ่มบริษัท โดยมีการควบคุมบุคคลภายนอกในการเข้าถึงข้อมูล การรักษาความปลอดภัยของระบบข้อมูลสารสนเทศ</li> <li>- กลุ่มบริษัทมีการระบบสารสนเทศที่มีประสิทธิภาพสูง มีการดำเนินการฝึกซ้อมแผนฉุกเฉินด้านระบบสารสนเทศประจำปี ทดสอบระบบความปลอดภัยระดับการควบคุมทางไซเบอร์ ตรวจสอบการบันทึกผลการสำรองข้อมูล ทดสอบการกู้ระบบข้อมูลสารสนเทศ ตรวจสอบการบันทึกผลการสำรองข้อมูล และทบทวนคู่มือปฏิบัติงานสารสนเทศให้สอดคล้องกับการปฏิบัติงานในปัจจุบัน</li> <li>- คู่มือปฏิบัติการสารสนเทศของกลุ่มบริษัทระบุขั้นตอนการปฏิบัติงานที่ครอบคลุมหัวข้อการรักษาความปลอดภัยข้อมูล ขั้นตอนการตรวจสอบการรักษาความปลอดภัยระบบคอมพิวเตอร์แม่ข่าย การเตรียมพร้อมกรณีเกิดเหตุการณ์ฉุกเฉินที่อาจเกิดจากข้อมูลระบบถูกเจาะ ถูกไวรัสโจมตี เป็นต้น</li> </ul> |
| <p>10 มีการเอื้อประโยชน์ต่อลูกค้าบางกลุ่มหรือบางคน</p>  | <ul style="list-style-type: none"> <li>- กลุ่มบริษัทดำเนินงานภายใต้นโยบายการกำกับดูแลกิจการที่ดี ดำเนินธุรกิจอย่างเป็นธรรม คำนึงถึงผู้มีส่วนได้เสียทุกฝ่าย</li> <li>- นโยบายต่อต้านการทุจริตและคอร์รัปชันของบริษัทฯ ระบุว่าบุคลากรของบริษัทฯ จะต้องไม่ดำเนินการหรือเข้าไปมีส่วนร่วมในการทุจริตและคอร์รัปชันทุกรูปแบบทั้งทางตรงและทางอ้อม และจะต้องดำเนินธุรกิจอย่างตรงไปตรงมา</li> </ul>   |



# การกำหนดมาตรการบรรเทาผลกระทบและการป้องกัน

| ประเด็นความเสี่ยงที่อาจเกิดขึ้น  | มาตรการป้องกันและบรรเทาผลกระทบ   |
|--|--|
| <p>11 คู่ค้าได้รับบาดเจ็บจากการทำงานที่เกิดขึ้นตลอดห่วงโซ่คุณค่าธุรกิจของกลุ่มบริษัท</p> | <ul style="list-style-type: none"> <li>- กลุ่มบริษัทได้จัดทำระเบียบปฏิบัติงานการควบคุมการปฏิบัติงานสำหรับผู้รับเหมา และคู่มือการดำเนินการเมื่อเกิดเหตุฉุกเฉินให้แก่ผู้รับเหมา รวมถึงการ Safety Talk เพื่อแจ้งข้อมูลอันตรายในพื้นที่ปฏิบัติงานนั้นๆ ก่อนที่ผู้รับเหมาหรือคู่ค้าจะเข้าปฏิบัติงานในพื้นที่คลังสินค้าของกลุ่มบริษัท</li> <li>- กลุ่มบริษัทยังมีการจัดการประเมินความเสี่ยงในการคัดเลือกผู้รับเหมาหรือคู่ค้า โดยมีขั้นตอนการประเมิน 3 ขั้นตอน ดังนี้               <ol style="list-style-type: none"> <li>1) ผู้รับเหมาหรือคู่ค้า ต้องได้รับการประเมินในการให้บริการประจำปี</li> <li>2) ผู้รับเหมาหรือคู่ค้า ต้องผ่านการตรวจสอบ Supplier Audit ประจำปี</li> <li>3) ในกรณีที่ผู้รับเหมาเข้ามาทำกิจกรรมภายในพื้นที่คลังสินค้า จะต้องได้รับการประเมินการทำงานและได้รับคำแนะนำในการปฏิบัติงานจากเจ้าหน้าที่ความปลอดภัย เพื่อขอ Work Permit อนุญาตทำงาน แบ่งเป็น การทำงานทั่วไปไม่มีความร้อน การทำงานบนที่สูง และการทำงานที่ก่อให้เกิดความร้อนและประกายไฟ</li> </ol> </li> <li>- กรณีที่เกิดอุบัติเหตุระหว่างปฏิบัติงาน คู่ค้าหรือผู้พบเห็นเหตุการณ์จะต้องแจ้งไปยังหัวหน้างาน เพื่อประเมินระดับความรุนแรงของเหตุการณ์ และรายงานต่อไปยังผู้ที่เกี่ยวข้องตามลำดับชั้นตามช่องทางกำหนดเอาไว้ในระบบการควบคุมการบริหารจัดการเชิงคุณภาพอย่างต่อเนื่องและเป็นระบบ (Total Quality Control and Management)</li> <li>- กรณีเกิดอุบัติเหตุขั้นรุนแรง กลุ่มบริษัทจะจัดตั้งคณะกรรมการสอบสวนอุบัติการณ์ที่ประกอบด้วยผู้มีประสบการณ์และความรู้ความสามารถ เพื่อวิเคราะห์หาสาเหตุที่แท้จริงของอุบัติการณ์นั้นๆ และนำไปสู่การกำหนดมาตรการป้องกัน จัดและลดความเสี่ยง และการหาวิธีการป้องกันการเกิดซ้ำให้มีประสิทธิภาพ สอดคล้องกับการทำงานและสามารถดำเนินการได้จริง โดยรายงานการสอบสวนอุบัติการณ์จะถูกนำไปรายงานในที่ประชุมผู้บริหารเป็นประจำทุกเดือน</li> </ul> |
| <p>12 การเกิดอุบัติเหตุบนท้องถนนระหว่างการขนส่งสินค้าโดยคู่ค้า</p>                       | <ul style="list-style-type: none"> <li>- คู่ค้าของกลุ่มบริษัทจะต้องผ่านการตรวจสอบ Supplier Audit ประจำปี โดยมีข้อกำหนดด้านยานพาหนะ เช่น การตรวจสอบความพร้อมรถขนส่งก่อนการปฏิบัติงาน การบำรุงรักษารถขนส่ง</li> <li>- คู่ค้าผู้ขับรถขนส่งจะต้องปฏิบัติตามขั้นตอนการปฏิบัติงานในคู่มือพนักงานขับรถที่กลุ่มบริษัทกำหนด</li> <li>- การขนส่งสินค้าอันตรายและเคมีภัณฑ์ของกลุ่มบริษัท จะดำเนินงานภายใต้มาตรฐานความปลอดภัยตามที่กฎหมายกำหนด และยังมีการจัดทำระเบียบปฏิบัติงานแผนการโต้ตอบเหตุการณ์ฉุกเฉินรถขนส่งสำหรับผู้ปฏิบัติงานทั้งพนักงานและคู่ค้า เพื่อรักษาความปลอดภัยขณะขนส่งสินค้า</li> </ul>  |



## การกำหนดมาตรการบรรเทาผลกระทบและการป้องกัน

| ประเด็นความเสี่ยงที่อาจเกิดขึ้น                          | มาตรการป้องกันและบรรเทาผลกระทบ  |
|--|---|
| 13 คู่ค้าไม่จัดให้มีสภาพแวดล้อมในการทำงานที่ดีแก่ลูกจ้าง | <p>- ในนโยบายการจัดซื้อจัดจ้างของบริษัทฯ ระบุว่าเกณฑ์การพิจารณาจัดซื้อจัดจ้างนั้น นอกเหนือจากการพิจารณาด้านคุณภาพสินค้าและบริการ ราคา การส่งมอบของคู่ค้า จะต้องพิจารณาความรับผิดชอบต่อสังคม สิ่งแวดล้อม และการกำกับดูแลกิจการที่ดีของคู่ค้าอีกด้วย</p> <p>- บริษัทฯ ได้จัดทำบรรยาบรรณการดำเนินธุรกิจของคู่ค้า เพื่อเป็นกรอบปฏิบัติที่สอดคล้องกับเป้าหมายการพัฒนาที่ยั่งยืนของกลุ่มบริษัท โดยมีแนวทางการปฏิบัติงานของกับคู่ค้าภายใต้หัวข้อจริยธรรมทางธุรกิจ การปฏิบัติตามข้อกำหนดด้านสิทธิมนุษยชนและแรงงาน การมีข้อกำหนดด้านความปลอดภัยและอาชีวอนามัย การปฏิบัติตามมาตรฐานด้านสิ่งแวดล้อมที่เกี่ยวข้อง และความรับผิดชอบต่อชุมชนและสังคม</p> <p>- มีการระบุในเอกสารเกณฑ์การคัดเลือกคู่ค้าประจำปีของบริษัทฯ เกี่ยวกับการดำเนินงานที่ต้องเคารพสิทธิมนุษยชน ครอบคลุมการไม่ละเมิดสิทธิแรงงาน การปฏิบัติต่อลูกจ้างอย่างเท่าเทียมและเป็นธรรมภายใต้กฎหมายคุ้มครองแรงงาน การไม่เลือกปฏิบัติและไม่สนับสนุนความรุนแรง การข่มขู่คุกคาม ล่วงละเมิดทุกรูปแบบ เพื่อให้มั่นใจว่าการดำเนินงานของคู่ค้าจะไม่มีกรณีละเมิดกฎหมายคุ้มครองแรงงาน</p> |
| 14 คู่ค้าไม่มีการจัดการของเสียตามหลักอาชีวอนามัย         | <p>- ในนโยบายการจัดซื้อจัดจ้างของบริษัทฯ ระบุว่าเกณฑ์การพิจารณาจัดซื้อจัดจ้างนั้น นอกเหนือจากการพิจารณาด้านคุณภาพสินค้าและบริการ ราคา การส่งมอบของคู่ค้า จะต้องพิจารณาความรับผิดชอบต่อสังคม สิ่งแวดล้อม และการกำกับดูแลกิจการที่ดีของคู่ค้าอีกด้วย</p> <p>- บริษัทฯ ได้จัดทำบรรยาบรรณการดำเนินธุรกิจของคู่ค้า เพื่อเป็นกรอบปฏิบัติที่สอดคล้องกับเป้าหมายการพัฒนาที่ยั่งยืนของกลุ่มบริษัท โดยมีแนวทางการปฏิบัติงานของกับคู่ค้าภายใต้หัวข้อจริยธรรมทางธุรกิจ การปฏิบัติตามข้อกำหนดด้านสิทธิมนุษยชนและแรงงาน การมีข้อกำหนดด้านความปลอดภัยและอาชีวอนามัย การปฏิบัติตามมาตรฐานด้านสิ่งแวดล้อมที่เกี่ยวข้อง และความรับผิดชอบต่อชุมชนและสังคม</p>  |
| 15 คู่ค้ามีการละเมิดแรงงานผิดกฎหมาย                      | <p>- ในนโยบายการจัดซื้อจัดจ้างของบริษัทฯ ระบุว่าเกณฑ์การพิจารณาจัดซื้อจัดจ้างนั้น นอกเหนือจากการพิจารณาด้านคุณภาพสินค้าและบริการ ราคา การส่งมอบของคู่ค้า จะต้องพิจารณาความรับผิดชอบต่อสังคม สิ่งแวดล้อม และการกำกับดูแลกิจการที่ดีของคู่ค้าอีกด้วย</p> <p>- มีการระบุในเอกสารเกณฑ์การคัดเลือกคู่ค้าประจำปีของบริษัทฯ เกี่ยวกับการดำเนินงานที่ต้องเคารพสิทธิมนุษยชน ครอบคลุมการไม่ว่าจ้างแรงงานเด็กและแรงงานบังคับ เพื่อให้มั่นใจว่าการดำเนินงานของคู่ค้าจะไม่มีกรณีละเมิดแรงงานผิดกฎหมาย</p> <p>- บริษัทฯ ได้จัดทำบรรยาบรรณการดำเนินธุรกิจของคู่ค้า เพื่อเป็นกรอบปฏิบัติที่สอดคล้องกับเป้าหมายการพัฒนาที่ยั่งยืนของกลุ่มบริษัท โดยมีแนวทางการปฏิบัติงานของกับคู่ค้าภายใต้หัวข้อจริยธรรมทางธุรกิจ การปฏิบัติตามข้อกำหนดด้านสิทธิมนุษยชนและแรงงาน การมีข้อกำหนดด้านความปลอดภัยและอาชีวอนามัย การปฏิบัติตามมาตรฐานด้านสิ่งแวดล้อมที่เกี่ยวข้อง และความรับผิดชอบต่อชุมชนและสังคม</p>  |



# การกำหนดมาตรการบรรเทาผลกระทบและการป้องกัน



| ประเด็นความเสี่ยงที่อาจเกิดขึ้น   | มาตรการป้องกันและบรรเทาผลกระทบ   |
|---|--|
| 16 ข้อมูลลูกค้ารั่วไหล  | <ul style="list-style-type: none"> <li>- กลุ่มบริษัทดำเนินธุรกิจภายใต้ พ.ร.บ.ว่าด้วยการกระทำความผิดเกี่ยวกับคอมพิวเตอร์ พ.ศ. 2560 พ.ร.บ. การรักษาความมั่นคงปลอดภัยทางไซเบอร์ พ.ศ. 2562 พ.ร.บ. คุ้มครองข้อมูลส่วนบุคคล พ.ศ. 2562 (PDPA) และมาตรฐานด้านความปลอดภัย ISO 27001</li> <li>- กลุ่มบริษัทดำเนินงานตามจรรยาบรรณในการดำเนินธุรกิจ ว่าด้วยการรักษาความลับของลูกค้าอย่างเคร่งครัด มีให้เอกสารหรือข้อมูลของลูกค้ารั่วไหล การปฏิบัติตามกฎหมายและข้อบังคับในเรื่องเทคโนโลยีสารสนเทศของกลุ่มบริษัท โดยมีการควบคุมบุคคลภายนอกในการเข้าถึงข้อมูลการรักษาความปลอดภัยของระบบข้อมูลสารสนเทศ</li> <li>- กลุ่มบริษัทมีการระบบสารสนเทศที่มีประสิทธิภาพสูง มีการดำเนินการฝึกซ้อมแผนฉุกเฉินด้านระบบสารสนเทศประจำปี ทดสอบระบบความปลอดภัยระดับการควบคุมทางไซเบอร์ ตรวจสอบการบันทึกผลการสำรองข้อมูล ทดสอบการกู้ระบบข้อมูลสารสนเทศ ตรวจสอบการบันทึกผลการสำรองข้อมูล และทบทวนคู่มือปฏิบัติงานสารสนเทศให้สอดคล้องกับการปฏิบัติงานในปัจจุบัน</li> </ul> |
| 17 มีการเอื้อประโยชน์ต่อลูกค้าบางกลุ่มหรือบางคน   | <ul style="list-style-type: none"> <li>- กลุ่มบริษัทดำเนินงานภายใต้นโยบายการกำกับดูแลกิจการที่ดี และนโยบายการจัดซื้อจัดจ้าง ว่าด้วยการส่งเสริมการดำเนินธุรกิจอย่างเสรีและเป็นธรรม ไม่เอาเปรียบลูกค้า ให้ข้อมูลที่ถูกต้อง ครบถ้วน ชัดเจน เปิดเผยและปฏิบัติต่อลูกค้าอย่างเท่าเทียม</li> <li>- กลุ่มบริษัทมีระบบจัดซื้อจัดจ้างที่โปร่งใส ตรวจสอบได้ โดยปฏิบัติตามข้อบังคับและกฎหมายที่เกี่ยวข้องอย่างเคร่งครัด</li> <li>- นโยบายต่อต้านการทุจริตและคอร์รัปชันของบริษัทฯ ระบุว่าบุคลากรของบริษัทฯ จะต้องไม่ดำเนินการหรือเข้าไปมีส่วนร่วมในการทุจริตและคอร์รัปชันทุกรูปแบบทั้งทางตรงและทางอ้อม และจะต้องดำเนินธุรกิจอย่างตรงไปตรงมา</li> </ul>  |
| 18 มลพิษจากการดำเนินงานตลอดห่วงโซ่คุณค่าธุรกิจ  | <ul style="list-style-type: none"> <li>- กลุ่มบริษัทมีการสำรวจผลกระทบจากการดำเนินธุรกิจที่มีต่อชุมชนและสิ่งแวดล้อมเป็นประจำทุกปี</li> <li>- กลุ่มบริษัทมีการตรวจสอบคุณภาพน้ำเสียจากอาคารสำนักงานใหญ่และพื้นที่คลังสินค้าอันตรายและเคมีภัณฑ์เป็นประจำทุกปี</li> <li>- กลุ่มบริษัทจัดทำคู่มือการปฏิบัติงานการประเมินปัญหาและวิเคราะห์ผลกระทบสิ่งแวดล้อม (Aspect) และจัดทำช่องทางการร้องเรียนปัญหาด้านสิ่งแวดล้อมให้สำหรับบุคคลภายนอกสามารถร้องเรียนในกรณีเกิดปัญหาด้านสิ่งแวดล้อมจากการดำเนินงานของกลุ่มบริษัท</li> </ul>  |
| 19 สารเคมีรั่วไหลจากบริเวณคลังสินค้าที่ส่งผลกระทบต่อคุณภาพชีวิตของคนในชุมชนหรือสิ่งแวดล้อม          | <ul style="list-style-type: none"> <li>- ในกรณีเกิดเหตุสารเคมีรั่วไหลภายในคลังสินค้า ผู้ปฏิบัติงานทั้งพนักงานและลูกค้าจะต้องปฏิบัติตามมาตรการในแผนโต้ตอบเหตุการณ์ฉุกเฉินคลังสินค้า</li> </ul>  |
| 20 สารเคมีรั่วไหลระหว่างขนส่งสินค้าที่ส่งผลกระทบต่อคุณภาพชีวิตของคนในพื้นที่เกิดเหตุหรือสิ่งแวดล้อม | <ul style="list-style-type: none"> <li>- ในกรณีเกิดเหตุสารเคมีรั่วไหลระหว่างขนส่งสินค้า ลูกค้าจะต้องปฏิบัติตามมาตรการในคู่มือการปฏิบัติงานการระงับเหตุสารเคมีหกหรือรั่วไหลเพื่อป้องกันความเสียหายที่อาจเกิดขึ้นต่อสุขภาพและความปลอดภัยของลูกค้าและผู้เกี่ยวข้อง</li> </ul>   |
| 21 ปัญหาการจราจรบริเวณสำนักงานใหญ่  | <ul style="list-style-type: none"> <li>- กลุ่มบริษัทจัดทีมเจ้าหน้าที่อำนวยความสะดวกและจัดการด้านจราจรให้มีความคล่องตัวมากยิ่งขึ้นและลดปัญหาการจราจรในชุมชน</li> </ul>  |
| 22 มลพิษจากการจัดการขยะอันตรายที่ไม่ได้มาตรฐาน  | <ul style="list-style-type: none"> <li>- กลุ่มบริษัทได้มีการคัดเลือกและจ้างลูกค้าที่ดำเนินธุรกิจด้านการกำจัดขยะอันตรายที่ได้มาตรฐานตามกฎหมายกำหนดเท่านั้น</li> </ul>   |

ประเด็นความเสี่ยงด้านมนุษยชนที่เกี่ยวข้องกับการดำเนินธุรกิจของกลุ่มบริษัท อาจมีการเปลี่ยนแปลงเมื่อกิจกรรมและกลุ่มผู้มีส่วนได้เสียเปลี่ยนไป กลุ่มบริษัทจึงต้องมีการทบทวนประเด็นความเสี่ยงอย่างสม่ำเสมอทุกปี เพื่อกำหนดและปรับปรุงมาตรการรับมือผลกระทบ แนวทางป้องกันและแก้ไขปัญหามีประสิทธิภาพ

นอกจากนี้ กลุ่มบริษัทยังให้ความสำคัญกับการให้ความรู้ด้านสิทธิมนุษยชนแก่พนักงานอย่างต่อเนื่อง ตลอดจนสร้างการรับรู้และสื่อสารนโยบายด้านสิทธิมนุษยชนขององค์กรไปยังผู้มีส่วนได้เสียทุกกลุ่มได้รับทราบ เพื่อเฝ้าระวังปัญหาที่มีความเสี่ยงต่อผลกระทบเชิงลบจากกิจกรรมทางธุรกิจของกลุ่มบริษัท โดยได้กำหนดช่องทางการร้องทุกข์ในหลายช่องทางเพื่อรับเรื่องร้องเรียนสำหรับผู้มีส่วนได้ส่วนเสียทั้งภายในและภายนอก

กรณีที่มีการละเมิดสิทธิมนุษยชน กลุ่มบริษัทมีแนวทางในการดำเนินการแก้ไขและการเยียวยาชดเชยให้กับผู้ได้รับผลกระทบอย่างเหมาะสม ทั้งในรูปแบบทางการเงินและรูปแบบอื่นที่นอกเหนือจากการเงิน โดยกำหนดให้มีกระบวนการติดตาม ตรวจสอบ และรายงานผลอย่างต่อเนื่อง นอกจากนี้ ยังมีการกำหนดมาตรการลงโทษไว้อย่างชัดเจนในกรณีเกิดเหตุละเมิด เพื่อให้มั่นใจว่าผู้ที่ได้รับผลกระทบจากกรณีการละเมิดสิทธิมนุษยชนจะได้รับการเยียวยาอย่างมีประสิทธิภาพ รวมถึงการปรับปรุงผลของความเสียหายให้อยู่ในสภาพที่เหมาะสมหรือดีขึ้น

### ช่องทางการร้องเรียนการละเมิดสิทธิมนุษยชน

#### 1. ทางไปรษณีย์

ถึง เลขาธิการคณะกรรมการกำกับดูแลกิจการที่ดี  
และการพัฒนาที่ยั่งยืน

ที่อยู่ บมจ. กรีฟพิล โอ โลจิสติกส์

เลขที่ 628 อาคารกริฟพิล โอ ชั้นที่ 3

ซอยกลับชม ถนนนนทรี แขวงช่องนนทรี

เขตยานนาวา กรุงเทพมหานคร 10120

#### 2. ทางอีเมล

whistleblowing@iii-logistics.com

#### 3. ทางเว็บไซต์ของบริษัทฯ

ผ่านช่องทาง whistleblowing

หัวข้อการละเมิดสิทธิมนุษยชน

<https://investor.iii-logistics.com/th/corporate-governance/whistleblowing-channel-form>

## การบริหารจัดการข้อร้องเรียนด้านสิทธิมนุษยชน

นอกจากการสร้างช่องทางการร้องเรียนให้ผู้มีส่วนได้เสียทุกกลุ่มสามารถเข้าถึงได้ กลุ่มบริษัทขอให้ความมั่นใจว่าจะให้ความคุ้มครองสิทธิของผู้ร้องเรียนและผู้ให้ความร่วมมือหรือความช่วยเหลือในการตรวจสอบ มิให้ได้รับความเดือดร้อน อันตรายหรือไม่ได้รับความเป็นธรรม รวมทั้งเก็บรักษาข้อมูลของผู้ ร้องเรียนและเอกสารหลักฐานในการร้องเรียนไว้เป็นความลับ โดยมีการรักษาความปลอดภัยเกี่ยวกับเอกสารโดยจำกัดเฉพาะผู้รับผิดชอบในการตรวจสอบเรื่อง ร้องเรียนเท่านั้นที่จะมีสิทธิเข้าถึงเอกสาร และจะดำเนินการสอนสอนข้อเท็จจริงอย่างโปร่งใสและเป็นธรรมกับทุกฝ่าย

ในกรณีที่มีเหตุการณ์ละเมิดสิทธิมนุษยชนเกิดขึ้นภายใต้การดำเนินธุรกิจของกลุ่มบริษัท กลุ่มบริษัทมีแนวปฏิบัติในการดำเนินการสอบสวน หาข้อเท็จจริงและเยียวยาผู้ได้รับผลกระทบจากการละเมิดสิทธิมนุษยชน ดังนี้

### การดำเนินการเมื่อเกิดกรณีละเมิดสิทธิมนุษยชน

- 1 กระบวนการสอบสวนข้อเท็จจริง
- 2 กำหนดประเภทระดับของการเยียวยา
- 3 กำหนดแผนการเยียวยา
- 4 ดำเนินการตามแผนการเยียวยา
- 5 สรุปผลและรายงานไปยังผู้มีส่วนเกี่ยวข้อง และมีการบันทึกรายงานเป็นกรณีศึกษา เพื่อกำหนดมาตรการรับมือไม่ให้เกิดเหตุซ้ำ